



Hoogheemraadschap van  
**Rijnland**

# Blauwalgen in het water?

## Herken ze en weet wat te doen

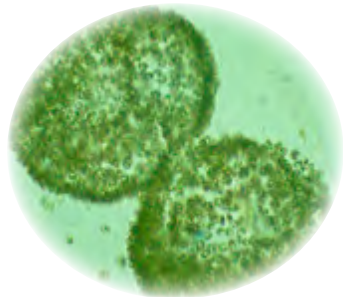
Blauwalgen horen van nature thuis in het oppervlaktewater. Bij de juiste omstandigheden kunnen ze massaal tot ontwikkeling komen. Vaak ontstaan er dikke drijflagen die zich makkelijk ophopen aan de oevers, op stranden of in jachthavens. Mensen, maar ook dieren, kunnen bij aanraking met blauwalgen ziek worden. Het is daarom belangrijk om blauwalgen te herkennen en te weten hoe hiermee om te gaan.

**Droge voeten, schoon water**

## Wat zijn blauwalgen?

Anders dan hun naam doet vermoeden zijn blauwalgen geen algen, maar bacteriën. Door de aanwezigheid van fycocyanine (een blauwe kleurstof) worden ze ook wel cyanobacteriën of blauwwieren genoemd. Blauwalgen komen al meer dan 3,5 miljard jaar voor op aarde en zijn daarmee echte 'oer-organismen'. De bacteriën zijn zowel te vinden in zoet water, zout water als in de bodem. Ze ontstaan wanneer er teveel voedingsstoffen in het water zitten. Daarnaast heeft temperatuur een grote invloed. Als de temperatuur in het voorjaar toeneemt, is de groei van blauwalgen het sterkst.

Door luchtblaasjes kunnen blauwalgen hun drijfvermogen aanpassen. Hierdoor kunnen ze de goede plek vinden waar voldoende licht en voedsel is. Bij warm en rustig weer komen blauwalgen massaal naar het wateroppervlak drijven en vormen zij zogenoemde drijfzagen.



*blauwalg onder de microscoop*

### Giftig

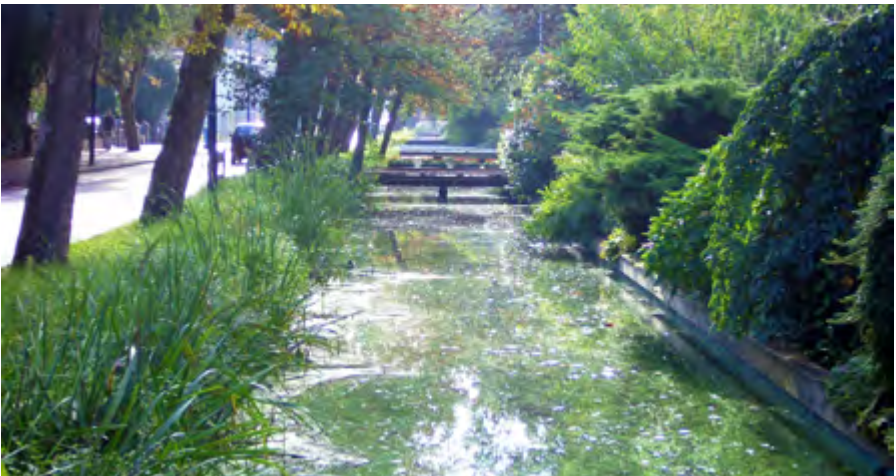
Veel soorten blauwalgen bevatten gifstoffen. Komt u hiermee in aanraking, dan kan huidirritatie optreden. Daarnaast kunt u door het inslikken van besmet water ziek worden. De symptomen variëren van hoofdpijn, misselijkheid, braken tot diarree en koorts. Blauwalgen zijn ook giftig voor (huis)dieren. Vooral drijfzagen kunnen zeer veel gifstoffen bevatten.

## Hoe zijn blauwalgen te herkennen?

Blauwalgen hebben verschillende verschijningsvormen. Veel blauwalgen klonten samen tot zogeheten 'koloniën' en zijn dan met het blote oog zichtbaar als kleine bolletjes of naaldjes. Wanneer de samengeklonterde blauwalgen boven komen drijven, kan een dikke, groene, olieachtige drijfzage op het water ontstaan. Er zijn ook blauwalgsoorten die geen koloniën of drijfzagen vormen. Bij deze soorten wordt pas onder de microscoop zichtbaar of het blauwalg bacteriën betreft. Wel kan het water een groene, bruine of rode kleur krijgen.

## Wat zijn drijfslagen?

Drijfslagen ontstaan wanneer blauwalgen massaal boven komen drijven. Dit gebeurt voornamelijk bij warm en rustig weer. Ook als er weinig beweging in het water is, zoals in doodlopende slootjes of wanneer de doorstroming wordt belemmerd, kunnen drijfslagen zich vormen. Door de wind verplaatsen drijfslagen zich over het water. Vaak hopen ze zich uiteindelijk op in 'uithoeken' zoals haventjes, of spoelen aan op strandjes. Als een drijfslag afsterft en gaat rotten, gaat dit geregeld gepaard met stank. Giftstoffen hopen zich vaak op in een drijfslag en komen door rotting makkelijk vrij.



**Verschijnselen van vergiftiging door blauwalgen worden meestal 12 uur na aanraking met het besmette water zichtbaar.**

**Symptomen:** hoofdpijn, huiduitslag, maagkramp, misselijkheid, braken, diarree, koorts, een pijnlijke of rode keel, oorpijn, oogirritaties, lopende neus of gezwollen lippen.

## Wat doet Rijnland om drijfslagen tegen te gaan?

Om blauwalgen en drijfslagen te bestrijden, heeft Rijnland in enkele diepe waterplassen luchtmenginstallaties geplaatst. In ondiepte waterplassen zorgen mengers en pompen voor drijfslagbestrijding. Deze installaties staan aan in de zomerperiode van 1 mei tot 1 oktober. Meer informatie en uitleg over hoe luchtmenginstallaties, mengers en pompen werken, leest u op [www.rijnland.net/blauwalgen](http://www.rijnland.net/blauwalgen).

## Veilig zwemmen

Rijnland neemt geregeld watermonsters om de kwaliteit van het oppervlaktewater te controleren. Officiële zwemwaterlocaties controleren we tijdens het zwemseizoen (mei-oktober) vaker. De provincie bepaalt aan de hand van deze metingen of het veilig is om te zwemmen in de verschillende wateren en geeft waarschuwingen of een negatief zwemadvies. Zwem daarom alleen in de officiële, door de provincies aangewezen, zwemwaterlocaties. Op [www.zwemwater.nl](http://www.zwemwater.nl) leest u, naast de actuele updates over waar u kunt zwemmen, ook meer informatie over veilig zwemmen.

**Kijk voor dat u gaat zwemmen of het water blauwalgvrij is op [www.zwemwater.nl](http://www.zwemwater.nl)!**

## Wat kunt u doen als er blauwalgen zijn?

Van zwemmen in water met blauwalgen kunnen u en huisdier ziek worden. Neem waarschuwingen over blauwalgen daarom serieus. Let altijd op de (waarschuwing)sborden die bij officiële zwemwaterlocaties zijn geplaatst. Volg deze aanwijzingen op en zwem niet in of bij drijfslagen van blauwalgen. Toch in aanraking gekomen met besmet water? Was dan uw handen met water en zeep of neem een douche. Neem bij het inslikken van zeer veel besmet water en in ernstige gevallen contact op met een arts.

Bij overlast van drijfslagen kunt u controleren of de doorstroming van het water belemmerd wordt door bijvoorbeeld overhangende takken, vuil of waterplanten. Verwijder deze indien dat mogelijk is. Als de doorstroming weer op gang komt, neemt de overlast doorgaans af. Houdt de overlast aan, dan horen wij dat graag van u via het meldingenformulier dat u vindt op [www.rijnland.net/blauwalgen](http://www.rijnland.net/blauwalgen). Ook kunt u ons bellen: (071) 306 3535.

## Meer weten over blauwalgen? Kijk op [www.rijnland.net/blauwalgen](http://www.rijnland.net/blauwalgen)

### Hoogheemraadschap van Rijnland

Archimedesweg 1  
postbus 156  
2300 AD Leiden

*uitgave april 2015*