



## Koersnota bodemdaling

Registratienummer:  
18.091101

**Via het besluit in de bijbehorende besluitnota stemt de verenigde vergadering in met de volgende koers voor het onderwerp bodemdaling.**

**1. Bodemdaling in landelijk en stedelijk gebied is een maatschappelijke opgave waar overheden en andere stakeholders samen moeten werken**

Overheden, en met name het rijk, hebben lang weggekeken van de opgave vanwege de complexe rolverdeling en de hoge maatschappelijke kosten bij overheden maar vooral bij huiseigenaren. Voor een effectieve aanpak is het nodig dat alle partijen, waaronder Rijnland, een rol pakken om de gezamenlijke maatschappelijke kosten te beperken. De urgentie komt op dit moment terug in vrijwel alle relevante beleidstrajecten zoals de nationale omgevingsvisie en het Inter Bestuurlijk Programma terwijl opgaven als verstedelijking, energietransitie en CO2-reductie extra momentum voor een aanpak geven. Daarbij pakt ook het rijk een rol, al zal het gewicht in de regio blijven liggen.

**2. Rijnland werkt met partners samen vanuit zijn wettelijke faciliterende rol maar zet zijn instrumenten en netwerken ook in om waar nodig aan te jagen of het initiatief te nemen voor een duurzame aanpak van bodemdaling**

De wettelijke rol van een waterbeheerder is het faciliteren van de maatschappelijke functies zoals vastgelegd in gemeentelijke bestemmingsplannen of omgevingsplannen (Ww art 2.1). De omschrijving van die functies in die plannen kan per gemeente verschillen. De instrumenten als peilbesluiten en keur zijn op de facilitering van die functies gericht, maar duurzaam omgaan met bodemdaling kan daar wel degelijk in worden meegewogen. In specifieke gevallen waar bodemdaling of waterbeheer tegen grenzen loopt, kan Rijnland ook een (mede-)initiërende rol nemen, zoals al gebeurt in de binnenstad van Gouda of in de Polder Middelburg en Tempelpolder. Dit willen we opgave-gestuurd uitbouwen. Effectieve invloed op bestemmingen kan worden uitgeoefend via netwerken zoals Platform Slappe Bodem, Stuurgroep Groene Hart en bij het opstellen van omgevingsvisies waar Rijnland zeer actief is.

**3. Rijnland werkt proactief in netwerken om kennishiaten omtrent de aanpak van bodemdaling in te vullen en uitwisseling van kennis en ervaringen te optimaliseren. Als het zinvol is neemt Rijnland met het gebied het initiatief voor experimenten doorerschikking van bestaande capaciteit en budget**

De nodige kennis en innovatie is ontwikkeld over bodemdaling, maar er bestaan ook nog hiaten zoals bijvoorbeeld over geotechnische processen en de CO2- en methaan-emissie. Ook moet nog ervaring worden ontwikkeld met alternatieve businesscases voor bijvoorbeeld natte teelten, energie-landschap en bouwrijp maken (inclusief ophoogmaterialen). Rijnland werkt hiervoor met andere decentrale overheden in netwerken zoals NKB (Nationaal Kennisprogramma Bodemdaling) en Veenweide innovatiecentrum (VIC) en zet in op een grotere bijdrage vanuit het rijk. Het college van D&H wil met de VV verkennen of er aanleiding is om met

gebiedspartners zelf aanvullende experimenten op te zetten. Daarbij moeten wel keuzen worden gemaakt omtrent criteria (meest urgent, regionaal draagvlak, lange termijn houdbaarheid, etc.) en uiteraard wordt gestreefd naar een aanpak die complementair is aan regionale initiatieven bij collega-waterschappen. Ook moeten de gevolgen in termen van herschikken van bestaande capaciteit en budget worden verkend. De bedoeling is in het najaar 2018 de VV deze verkenning te presenteren.

Hieronder volgt een nadere uitwerking van bovenstaande hoofdpunten.

### Waarom een koersnotitie

Rijnland heeft in het WBP beleid voor bodemdaling opgenomen waarbij samenwerking met partners de essentie vormt. Met de VV is het thema op 12 april 2017 beeldvormend besproken en ook in diverse commissievergaderingen is het aan de orde gekomen. Het is duidelijk een onderwerp dat hoog op de bestuurlijke agenda van de VV staat, maar ook op diverse andere politieke agenda's

Vanwege de bestuurlijke aandacht is het goed een update te geven van waar de opgave nu staat, maar ook hoe Rijnland opereert op dit bestuurlijke thema. Het is bij uitstek een opgave die met andere overheden maar ook met niet-overheden moet worden opgepakt. De koersnotitie beoogt aan te geven welke inzichten en ontwikkelingen de afgelopen tijd hebben plaats gevonden en hoe Rijnland daarbij is aangehaakt en, waar relevant, tracht bij te sturen.

Tenslotte biedt de koersnotitie de mogelijkheid de beleidslijn te ijken en eventuele extra ambities en inspanningen te definiëren.

### Wat doet Rijnland al

Rijnland heeft met de Verenigde Vergadering de opgave besproken:

- In het WBP 2016-2021 "Waardevol Water" is opgenomen dat speciale aandacht wordt besteed aan bodemdaling. Daarbij zijn kennisontwikkeling en samenwerken het devies. Als voorbeeld wordt verwezen naar de aanpak in Gouda.
- Beeldvormende VV 12 april 2017. De VV had grote consensus over de urgentie van de opgave. Wel werd duidelijk dat er een afweging nodig is die ook perspectief geeft aan de economische functies. De meeste discussie kwam over hoe (pro-) actief het waterschap zich moet opstellen en waar gezamenlijk moet worden opgetrokken met andere partners of het gebied.
- Bij diverse vragen/verzoeken in commissies VW en VV is het onderwerp aan de orde geweest (peilbesluiten, energietransitie, etc.)

Het beleid van proactieve samenwerking op *gezamenlijke strategieontwikkeling* met partners wordt door Rijnland als volgt opgepakt:

- De portefeuillehouder is lid van de Stuurgroep Groene Hart op de portefeuille bodemdaling namens vijf waterschappen. De stuurgroep heeft in 2017 een perspectiefnota opgesteld waar de opgave van bodemdaling in een integrale

context wordt geplaatst met verstedelijking, energietransitie, landschap, economie. Dit wordt nu verder uitgewerkt via ontwerpend onderzoek waarbij ook het college van rijks en provinciale adviseurs betrokken is.

- Rijnland is aangesloten bij het platform Slappe Bodem (€10.000/jr) en de portefeuillehouder zit namens zes waterschappen in de bestuurlijke kerngroep. Vanuit die rol heeft de portefeuillehouder ook diverse malen op het podium gestaan bij nationale bijeenkomsten, zoals Heel Holland zakt.
- Rijnland is medefinancier van het VIC (max. €25.000/jr) net als 5 andere waterschappen en de drie provincies. Rijnland heeft de speerpunten "onderwijs" (boeren op veenweide) en "opschalen pilots" aangedragen. VIC genereert ook gelden uit projecten gericht op bodemdaling en optimalisatie veehouderij.
- De Unie van Waterschappen heeft een bestuurlijk kerngroep voor Bodemdaling die momenteel ook specifiek naar CO2-reductie kijkt. De portefeuillehouder was initiatiefnemer en zit voor.
- De portefeuillehouder is namens de UvW gevraagd zitting te nemen aan de tafel veenweide die valt onder de sector-deeltafel van het klimaatakkoord landbouw en landgebruik, deze wordt voorgezeten door voormalig staatssecretaris van Geel.
- Deelname bij regiodeal met Alphen, Gouda en Woerden met provincie Zuid-Holland. Inzet is de ontwikkeling van nieuwe businessmodellen voor zowel landelijk gebied als voor verstedelijking. Dit gaat zowel over een bijdrage vanuit de regio-enveloppe als kennisinfrastructuur en regelgeving. De portefeuillehouder was aanwezig bij het bezoek van de minister en staatssecretaris.
- Ook bij discussie met andere (waterschaps-) besturen draagt Rijnland bij. Zoals recent bij een bestuursbijeenkomst bij AGV en de gezamenlijke provinciale staten rond de perspectiefnota Groene Hart.
- Bij diverse trajecten voor omgevingsvisies zoals van beide provincies en Hart van Holland brengt Rijnland het onderwerp in
- Rijnland draagt ambtelijk bij op het aspect bodemdaling in diverse ambtelijke werkgroepen, Deltaprogramma, UP Bodem en ondergrond, STOWA, financieroverleg VIC, etc.



Rijnland neemt bodemdaling mee bij de inzet van de eigen programma's en instrumenten (peilbesluiten, vergunningen, subsidies, onderzoeken en watertoets) en brengt de opgave proactief op in gebieden waar knelpunten worden verwacht:

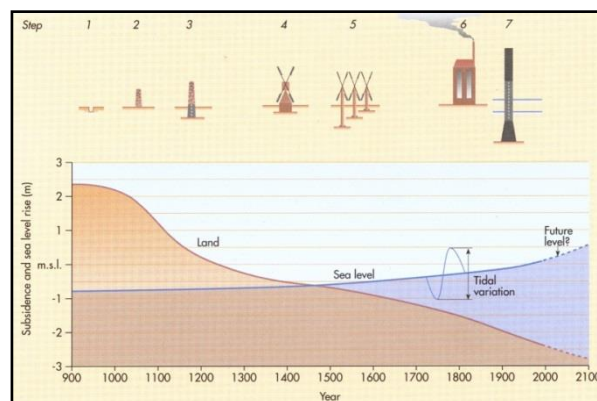
- In 2014 is Rijnland een coalitie aangegaan met de gemeente Gouda en RWS, TU Delft, Deltares, KCAF en bedrijfsleven voor de historische binnenstad Gouda. Dit geldt als een "living lab" waar veel kennis is ontwikkeld (technisch, economisch, governance). Momenteel wordt de stap naar implementatie in een kaderplan en peilbesluit gemaakt.
- Rijnland neemt, waar relevant, bodemdaling mee bij de stresstesten die met gemeenten worden doorlopen om de klimaat-kwetsbaarheid in beeld te brengen.

- Toekomstbestendige MT polder: Met provincie, gemeenten en gebied wordt gewerkt aan een duurzame adaptatiestrategie voor dit gebied waar opbarsten en brakke kwel tot opgaven leiden
- In peilafwegingen wordt (remmen van) bodemdaling serieus meegewogen. Bij de aanpassing van het beleid voor peilafwijkingen (onderbemalingen en hoogwatervoorzieningen) is voor peilafwijking in bodemdalingsgevoelige gebieden tot een relatieve verzwaring gekozen.
- Bij het subsidie-instrument "blauwe diensten" worden de agrarische collectieven, waar relevant, ondersteund bij de inzet van de baggerpomp of OWD's (onderwaterdrainage) die bodemdaling remmen;
- Rijnland is aangehaakt bij het traject Topsurf waar samen met o.a. de gemeente Alphen wordt gekeken of via circulair hergebruik ophoogmateriaal kan worden toegepast dat bodemdaling remt.
- Rijnland brengt de bodemdaling onder de aandacht bij de Groene Cirkels, verstedelijkingsopgaven zoals voor Zuid-Holland, MRA en Hart van Holland

**Samenvattend kan gesteld worden dat Rijnland zowel ambtelijk als bestuurlijk veel inzet levert op het onderwerp bodemdaling.**

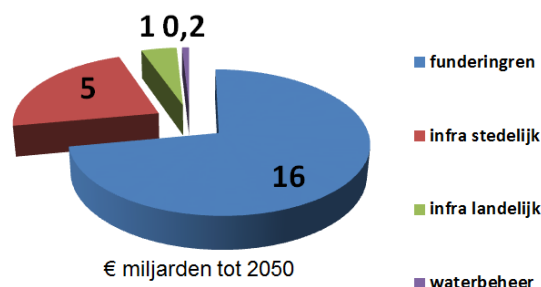
## De opgave

Het Westelijk deel van Nederland heeft al een historie van eeuwen met bodemdaling. Door ontwatering, ontvening en inpoldering is het maaiveld het laatste millennium gemiddeld circa 4 meter gedaald en bij sommige droogmakerijen zelfs tot 10 meter. Hierdoor is 40% van Nederland onder het ook nog stijgende zeeniveau komen te liggen. Door telkens verdergaande waterbeheermaatregelen kunnen we in Nederland deze situatie weliswaar beheersbaar houden, maar door de huidige daling tot 1 á 2 cm/jaar neemt de afhankelijkheid van dergelijke maatregelen toe en zal uiteindelijk het veen opraken. Ook nemen door de zeespiegelstijging de kwetsbaarheid en het overstromingsrisico toe. Op sommige plaatsen waar bijvoorbeeld bodems opbarsten, wordt het erg moeilijk om duurzaam en doelmatig het landgebruik mogelijk te maken.



## Gevolgen van bodemdaling

Bodemdaling heeft negatieve gevolgen voor infrastructuur, bebouwing en leidt tot CO<sub>2</sub>-emissie (2-3% van de totale landelijke emissie). PBL heeft in 2016 het rapport "Dalende bodems, stijgende kosten" uitgebracht. Daaruit blijken de totale maatschappelijke kosten bij ongewijzigde beleid tot 2050 op €22 miljard uit te komen. Van deze lasten landt 75% bij huiseigenaren in het bebouwd gebied met risico's op funderingsschade. De resterende kosten betreffen vooral kosten voor beheer en onderhoud van (gemeentelijke) infrastructuur, zoals wegen en riool en publieke



voorzieningen met name in het stedelijk gebied. De extra waterbeheerkosten zijn relatief beperkt met minder dan 1 % van het totaal, maar voor een waterschap als Rijnland komt dat toch op rond € 1 miljoen/jaar.

### **Gevolgen voor waterbeheer**

Dalende bodems leiden tot extra opgaven in het waterbeheer. Om de maatschappelijke functies mogelijk te maken worden de peilen aangepast aan de bodemdaling. Dit vergt steeds hogere opvoerhoogtes van pompen en aanpassingen in het watersysteem. Ook kan bodemdaling bijdragen aan extra onderhoud aan keringen, hoewel belasting door het ophoogmateriaal daar dominant is. Bodemdaling (veenafbraak) leidt ook tot extra bagger, tot nutriëntenemissie in het oppervlaktewater en beperking van foerageermogelijkheden voor weidevogels. Ook kan bodemdaling leiden tot extra kwel en lokaal zelfs tot opbarsting van de bodem. Tenslotte kan bodemdaling ook gevolgen hebben voor de persleidingsystemen die Rijnland beheert.

### **Het proces van bodemdaling**

Bodemdaling kan verschillende oorzaken hebben. Bij veenbodems is oxidatie een belangrijk proces. Ontwatering, kleirijping en belasting kunnen ook tot bodemdaling leiden, niet alleen in veenbodem maar ook in klei. Ook bedrijfsvoering en bemesting zijn factoren bij bodemdaling. De compactie door belasting is een proces dat we nog zeer beperkt begrijpen. Zo is in Gouda op basis van satellietmetingen recent ontdekt dat de bodem in de historische binnenstad, die al eeuwen is opgehoogd, nog steeds gemiddeld 3 mm/jaar daalt. Bij keringen maar ook infrastructuur zoals wegen is belasting het meest bepalende proces bij de daling (klink, kruip).

### **Veenoxidatie**

Rijnland heeft een areaal van circa 20.000 ha veen. Veen is gevormd uit plantaardig materiaal onder anaerobe omstandigheden. Door ontwatering kan het grondwater dalen en kan het veen in contact met zuurstof komen. Dit kan met name optreden als zomers grondwaterstanden uitzakken en in extreem droge jaren als "scheuring" optreedt. Als veen wordt blootgesteld aan zuurstof kan oxidatie optreden en het veen als het ware verbranden. Daarbij komt dan CO<sub>2</sub> vrij alsmede nutriënten als fosfaat, stikstof en sulfaat.

De CO<sub>2</sub>-emissie van het veenareaal in Rijnland wordt geschat op circa 400 kton/jaar met het huidige peilbeheer. Als de peilen met 10 cm worden opgezet (waardoor de functies in problemen komen) wordt geraamd dat de emissie met 10% kan worden gereduceerd. Overigens zijn er nog de nodige onduidelijkheden over het oxidatieproces. Zo heeft de Radboud universiteit vastgesteld dat door oxidatie de bodem aangerijkt wordt met moeilijk afbreekbaar organisch materiaal en minerale stof. De oxidatie zou uiteindelijk remmen op deze wijze. Aan de andere kant kan klimaatverandering tot sterkere oxidatie leiden doordat de biochemische processen sneller werken bij hogere temperaturen en het grondwater meer uitzakt en verdamping toeneemt.

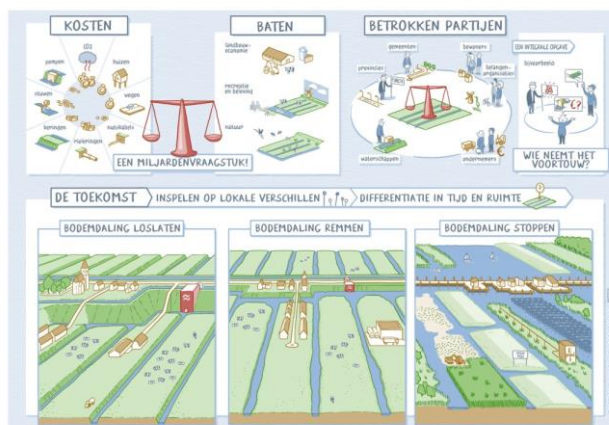


## Mogelijkheden om veenoxidatie te remmen

Omdat de ontwatering de hoofdoorzaak is van oxidatie, ligt het voor de hand dat vernatten tot remmen van de bodemdaling leidt. Als dit gebeurt door opzetten van de slootpeilen gaat dit ten koste van de draagkracht en bewerkbaarheid van het land dat meestal in gebruik is als weide voor melkvee. Kosten/batenanalyses van zowel PBL als Rijnland wijzen uit dat de maatschappelijke baten van het opzetten van het waterpeil op dit moment economisch niet opwegen tegen de afname van de opbrengst van de melkveesector. Daarbij is de CO<sub>2</sub>-emissie tegen de huidige vigerende tarieven meegenomen (ETS). Vernatten kost bovendien altijd extra water dat natuurlijk juist in droge perioden een schaars goed kan zijn.

Uit het PBL-rapport kwam inzet op innovatie als meest gunstige strategie uit de diverse MKBA-scenario's. Deze strategie gaat vooral uit van een alternatieve wijze van het

vernatten van het veen met de toepassing van "onderwaterdrainage" (OWD). Dit is drainage die in natte perioden als ontwatering werkt maar in droge perioden slootwater infiltreert om het uitzakken van de grondwaterstanden te voorkomen. Naar verwachting kan onderwaterdrainage tot 50% bodemdaling reductie opleveren. De techniek kan niet overal worden toegepast; bijvoorbeeld niet in kwelgebieden of bij zeer geringe drooglegging (slecht voor waterkwaliteit door mest-doorslag). Naast conventionele OWD's die in de sloot uitkomen wordt ook geëxperimenteerd met "druk" -drainage waar via een persput grotere over- en onderdruk kan worden gegenereerd. De investeringskosten liggen rond de €2500/ha. In diverse pilots zoals Lange Weide worden deze tot 85% via subsidies gestimuleerd. Eerder stapten ondernemers ook bij subsidies van 75% overigens maar matig in.



Naast OWD zijn er ook andere technieken zoals "toemaakdekken", aanmengen met klei of het generen van een betere zode met meer draagkracht. Ook kan worden ingezet op extreme vernatting voor natuur, natte teelten of drijvende zonneweiden. Voor natte teelten is momenteel het vermarkten en opschalen nog complex en kan regelgeving tegenwerken. Vernatting kan echter ook leiden tot uitstoot van methaan en lachgas, broeikasgassen die zeker 30 keer sterker zijn dan CO<sub>2</sub>. De kennis over de balans van vernatting en methaanemissie is nog beperkt; dit heeft aandacht in het onderzoek.

## Rollen en verantwoordelijkheden

Van het onderwerp bodemdaling is lange tijd weggekeken door de overheden en met name door het rijk. Dit hangt samen met de hoge maatschappelijke kosten en de complexe verantwoordelijkheden. Het rijk heeft in theorie "systeem-verantwoordelijkheid", maar legt de opgave sterk bij de regio neer. De provincie heeft daarbij een regionale regiefunctie maar beperkt de invulling meestal tot het landelijk gebied met kennisontwikkeling en (innovatie-)subsidies. De overheid die het meest

geconfronteerd wordt met bodemdaling is de gemeente. De gemeenten die het meest geraakt worden hebben zich verenigd in het Platform Slappe Bodem. Dat heeft in het verleden succesvol gelobbyd voor extra geld uit het gemeentefonds maar is nu vooral actief als lobby- en uitwisselplatform. Burgers die schade ondervinden van bodemdaling hebben zich op uiteenlopende wijze georganiseerd en worden ondersteund door het Kenniscentrum Aanpak Funderingsproblematiek (KCAF) dat ondersteuning krijgt van het ministerie van Binnenlandse Zaken. Bij de aanpak van funderingen is het vaak zaak dat huiseigenaren collectief optreden en de maatregelen afstemmen met ingrepen van overheden (zoals peil aanpassing). Afstemming is dus essentieel.

De waterschappen worden direct geraakt door bodemdaling en hebben met het peilbeheer een belangrijke sturingsknop in handen. Vanuit de functionele rol uit de waterwet is het waterbeheer echter volgend aan de maatschappelijke functies zoals vastgelegd door de algemene democratie (gemeente en provincie). De waterschappen stemmen regelmatig af over de problematiek. Daarbij zijn ze aangesloten bij stuurgroep Groene Hart, Platform Slappe Bodem, VIC en een bestuurlijke kerngroep van de UvW.

Binnen de waterschappen is geen uniforme benadering van de opgave. Het meest proactief is HDSR. Dit waterschap heeft een budget van ruim €400.000/jaar voor experimenten. Zij nemen het voortouw om een gebied te mobiliseren en subsidies te regelen. In Lange Weide resulteert dat in gebiedsdekkende aanleg over 300 ha van OWD's waarbij 85% gesubsidieerd wordt via POP3. Het waterschap neemt daarbij het voortouw om naar eigen zeggen "de impasse te doorbreken". Ook HHNK investeert samen met de Provincie Noord-Holland stevig in een onderzoeksprogramma in Laag Holland vooral naar natte teelten en natuurontwikkeling (IVP ca €1 miljoen). De pilots en onderzoeken uit deze sporen gaan zeker bijdragen aan de kennisontwikkeling en innovatie.

In Friesland trekken het waterschap, de provincie en de agrarische sector samen op in een programma gericht op vermindering van de drooglegging (nu vaak 90 cm). Het gaat hier om 70.000 ha veenweide.

### **Kennis en innovatie**

Op het vlak van bodemdaling zijn nog evidente kennishiaten en innovatiebehoefte:

- Metingen van daadwerkelijke bodemdaling en ontsluiten van bestaande data.
- Effectiviteit grondwaterpeilbeheer, zoetwatervraag, bedrijfsresultaten en waterkwaliteit bij OWD's.
- Modelleren van verwachte bodemdaling en effectiviteit handelingsperspectieven (verschillende veensoorten, processen).
- Effectiviteit van vernatting voor bodemdaling en emissie van CO2/methaan/lachgas.
- Nieuwe business modellen voor landelijk gebied (+ecosysteemdiensten).
- Technieken voor bouwrijp maken (drijvend/onderheid) en funderingsherstel
- Economische onderbouwing en modellen voor levenscyclus benadering.

De kennisontwikkeling is nogal versnipperd. Belangrijke elementen voor het landelijk gebied worden opgepakt in het Veenweide innovatiecentrum (VIC) waar Rijnland bijdraagt. In 2016 hebben STOWA,



PSB, PZH, RWS en Deltares het initiatief genomen tot een gezamenlijk kennisprogramma NKB (Nationaal Kennisprogramma Bodemdaling) dat vooral gericht is op meer regie op de onderzoeken die in den lande worden uitgevoerd. Hierin valt ook het kennisproject van de coalitie "Stevige stad op slappe bodem" waar gemeente Gouda en Rijnland samenwerken met o.a. RWS, TU Delft, Deltares, KCAF en bedrijfsleven.

In het kennisprogramma komen ook vragen in beeld die de regionale draagkracht te boven gaan en waarvoor naar het rijk wordt gekeken. Dit betreft bijvoorbeeld het landsdekkend meten van de daadwerkelijke bodemdaling met satellieten en extensometers of de modellering.

## Het momentum

Het rijk heeft lang afstand gehouden van het onderwerp. In 2016 ontbrak de vertegenwoordiging van het rijk op het podium van "Heel Holland zakt". Sindsdien is er echter het nodige veranderd. Belangrijk is dat Binnenlandse zaken een "funderingsfonds" heeft ingesteld. Dit is een relatief bescheiden fonds van € 25 miljoen dat door gemeenten revolverend kan worden benut bij funderingsopgaven. De absolute bijdrage is weliswaar gering maar er is belangrijke medeverantwoordelijkheid getoond.

Recent zijn diverse ontwikkelingen geweest die duiden op de gewijzigde rijksrol:

- Bodemdaling is onderwerp in de agenda van de Nationale Omgevingsvisie en de Nationale Adaptatie Strategie.
- Bodemdaling is expliciet benoemd als opgave bij het Deltaplan Ruimtelijke Adaptatie.
- Bodemdaling is onderdeel van het uitvoeringsprogramma (UP) Bodem & ondergrond.
- CO<sub>2</sub>-reductie door landgebruik, inclusief remmen veenoxidatie is benoemd als onderdeel om aan de Parijs CO<sub>2</sub>-doelen te komen. Reeds voor 2018 is geld gereserveerd, al is nog uitwerking nodig zowel op de sectortafel (voorzitter van Geel) als in Europa.
- Bodemdaling is benoemd bij het Inter Bestuurlijke Programma. Daarbij is de inzet op regionale bodemdalingsvisies waarbij de provincie het voortouw neemt maar waterschappen en gemeenten betreft en cross overs borgt met bijvoorbeeld verstedelijking en landbouw.



## Wat is de ambitie van Rijnland

### **Sterke positie in netwerken en samenwerking**

Rijnland houdt bij de reguliere inzet van haar instrumenten rekening met bodemdaling zonder de grens van de functionele rol uit het oog te verliezen. De erkenning dat het een maatschappelijke opgave is die met andere overheden en niet-overheden moet worden opgepakt blijft een cruciaal uitgangspunt. Rijnland heeft zich vanuit die overtuiging effectief gepositioneerd in de diverse relevante netwerken en pakt daar een proactieve rol die door collega waterschappen en andere overheden gegund en gewaardeerd wordt. Dat heeft bijvoorbeeld betrekking op:

- Stuurgroep Groene Hart
- Bestuurlijk kernteam Platform Slappe Bodem
- UvW bestuurlijke kerngroep bodemdaling
- Veenweide tafel van het klimaat akkoord
- Regio deal Groene Hart

### **Agenderen van (toekomstige) knelpunten en opgaven**

Rijnland heeft zich ook actief getoond in gebieden waar knelpunten manifest zijn zoals Gouda en de MT-polder. Daar heeft Rijnland een aanjaagrol gepakt en vervolgens bijgedragen aan onderzoeken om met overheden en het gebied tot adaptatiestrategieën te komen. Dat gaat niet alleen over zuiver waterbeheer. Met deze agendering positioneert Rijnland zich ook om met andere overheden en stakeholders te werken aan lange termijn visies over bijvoorbeeld duurzame landbouw, verstedelijking en economie. Podia waarop deze visie-ontwikkeling nadrukkelijk aan de orde is zijn de omgevingsvisies en de klimaattafels; in beide is Rijnland actief.

### **Actief bijdragen aan praktijkexperimenten**

Met het project "Stevige stad op slappe bodem" draagt Rijnland met gemeente, RWS en kennisinstituten bij aan een onderzoekstraject in de bebouwde omgeving op slappe ondergrond dat vertaald wordt in een peilbesluit. Het project is een nationale voorloper waardoor reeds diverse subsidies zijn binnen gehaald en wordt overspoeld met vragen voor excursies of bijdragen aan conferenties.

Aan de andere kant heeft Rijnland geen zichtbaar innovatietraject lopen in het landelijk gebied. Dat geeft extern soms het beeld dat Rijnland vooral nadenkt en niet tot uitvoering komt. De agrarische sector maar ook andere overheden spreken ons daarop aan. Het voorstel is daarom om ook meer actief met onze lokale stakeholders waar relevant ook actief eigen onderzoeksinitiatieven op te zetten. Ook moet vanzelfsprekend wel worden afgestemd met NKB op complementariteit. Op dit moment zijn er diverse sporen die haakjes bieden voor zulke samenwerking:

- Regiodeal Groene Hart (onderdeel regionale fondsen IBP).
- Initiatief van Kadaster (Geert Meeuwissen) waarbij wordt aangesloten op een Life IP-subsidie (Europees) die op de Nationale Adaptatiestrategie aansluit.
- Waterparken LTO.
- Veenweidevisie van LTO-afdeling Alphen-Nieuwkoop.
- Openstelling binnen de maatregelpakketten van de blauw-groene diensten
- Klimaat slimme landbouw getrokken door HDSR en de agrarische collectieven die zich deels ook in Rijnlands werkgebied bevinden.

Concreet wil het college van D&H met de VV verkennen of er aanleiding is om met gebiedspartners zelf experimenten op te zetten. Daarbij moeten wel keuzen worden gemaakt omtrent criteria (meest urgent, regionaal draagvlak, lange termijn houdbaarheid, etc.) en uiteraard wordt gestreefd naar een aanpak die complementair is aan regionale initiatieven bij collega-waterschappen. Ook moeten de gevolgen in termen van beschikbaarheid van bestaande capaciteit en budget worden verkend. De bedoeling is in het najaar bij de VV deze verkenning te presenteren.