



Hoogheemraadschap van  
**Rijnland**

## Actualisatie zwemwaterprofiel Toolenburgerplas



Archimedesweg 1  
postadres:  
postbus 156  
2300 AD Leiden  
telefoon (071) 3 063 063  
telefax (071) 5 123 916

CORSA nummer:  
versie: 01  
auteur: Piet van der Wee  
oplage: 1  
datum: april 2015  
projectnummer:



---

## **INHOUDSOPGAVE**

Inleiding.....	4
1. Toolenburgerplas .....	5

---

## Inleiding

In de Toolenburgerplas liggen twee zwemwaterlocaties. Aan de zuidwestkant van de plas ligt de locatie "strand" met een uitstekende zwemwaterkwaliteit en aan de noordwestkant ligt de speelvijver met een slechte zwemwaterkwaliteit. De speelvijver is bepalend voor de actualisatie van het zwemwaterprofiel. In 2014 is het oordeel van de speelvijver slecht.

Hierdoor moet na 2 jaar een actualisatie van het zwemwaterprofiel plaats vinden.

In de Europese Zwemwaterrichtlijn (2006/7/EG) is de verplichting opgenomen dat door de waterbeheerder een zwemwaterprofiel moet worden opgesteld.

Afhankelijk van de zwemwaterkwaliteit waarin de zwemlocatie volgens de EU-zwemwaterrichtlijn wordt ingedeeld moet het zwemwaterprofiel worden geactualiseerd. In tabel 1 staat de actualisatietermijn weergegeven.

*Tabel 1 actualisatie zwemwaterprofielen*

zwemwaterindeling	actualisatie zwemwaterprofiel vindt ten minste plaats om de:
"uitstekend"	alleen als de indeling verandert in "goed", "aanvaardbaar" of "slecht"
"goed"	vier jaar
"aanvaardbaar"	drie jaar
"slecht"	twee jaar

In de tabel is af te lezen dat bij een slechte zwemwaterindeling het zwemwaterprofiel na 2 jaar geactualiseerd moet worden.

In onderstaande factsheet zijn de updates weergegeven.

### Samenvatting:

Er zijn geen wijzigingen opgetreden in het watersysteem. Om een indruk te krijgen wat de variatie is tussen de meetjaren is de zwemwaterkwaliteit per jaar berekend. Dit is niet conform de zwemwaterrichtlijn die uitgaat van een aaneengesloten meetreeks van vier zwemseizoenen.

Op de locatie speelvijver is het jaarlijkse zwemwateroordeel in de jaren 2011 aanvaardbaar en 2012 t/m 2014 slecht. Het eindoordeel over de periode 2011-2014 is slecht

Het zwemwaterprofiel moet na 2 jaar (in 2016) opnieuw worden geactualiseerd.

# 1. Toolenburgerplas

De locatie is gelegen in de gemeente Haarlemmermeer aan de zuidkant van Hoofddorp

Polderwater

Zwemwaterprofiel opgesteld in 2008  
Eerste actualisatie 2010  
Tweede actualisatie 2012



Meetpuntcode: ROP180147  
Kilometercoördinaten (RD):  
X: 104.390 / Y: 479.060

Meetpuntcode: ROP180116  
Kilometercoördinaten (RD):  
X: 104.643 / Y: 479.451

Locatiebeheerder:  
Gemeente Haarlemmermeer

Provincie:  
Noord-Holland

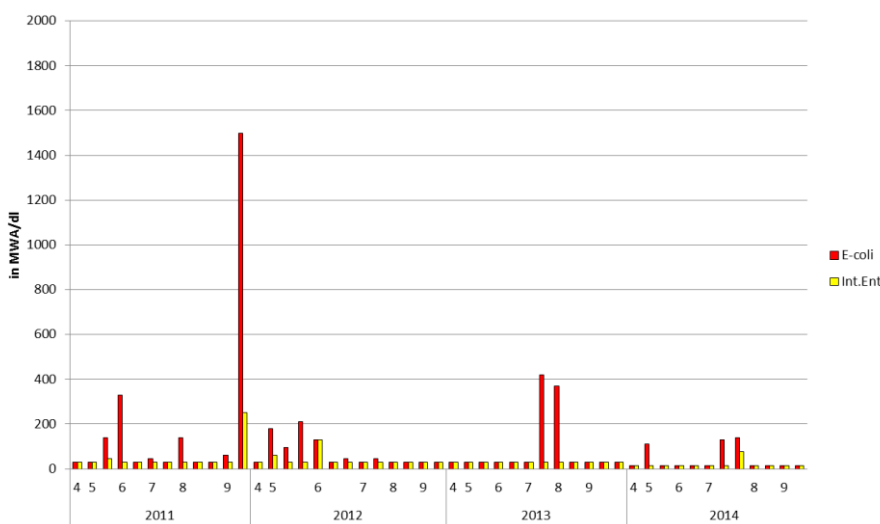
Waterbeheerder:  
HH van Rijnland

**Bacteriologische zwemwater  
kwaliteit (ROP180147)**

Beoordeling 2006/7/EG  
(2011 - 2014)

**Uitstekend**

Escherichia coli / Intestinale Enterococcen



In de naastgelegen figuur zijn de bacteriologische meetwaarden van de periode 2011 – 2014 weergegeven. Het oordeel over de periode 2011-2014 is “uitstekend”  
Het berekende oordeel per jaar:  
2011: goed  
2012: uitstekend  
2013: uitstekend  
2014: uitstekend

Toolenburg strand	2008	2009	2010	2011	2012	2013	2014
Escherichia coli	U	U	U	U	U	U	U
Intestinale enterococcen	U	U	U	U	U	U	U
Eendoordeel (2006/7/EG)	U	U	U	U	U	U	U

U = uitstekend, G = goed, A = aanvaardbaar, S = slecht

Trend

Actualisatie zwemwaterprofiel

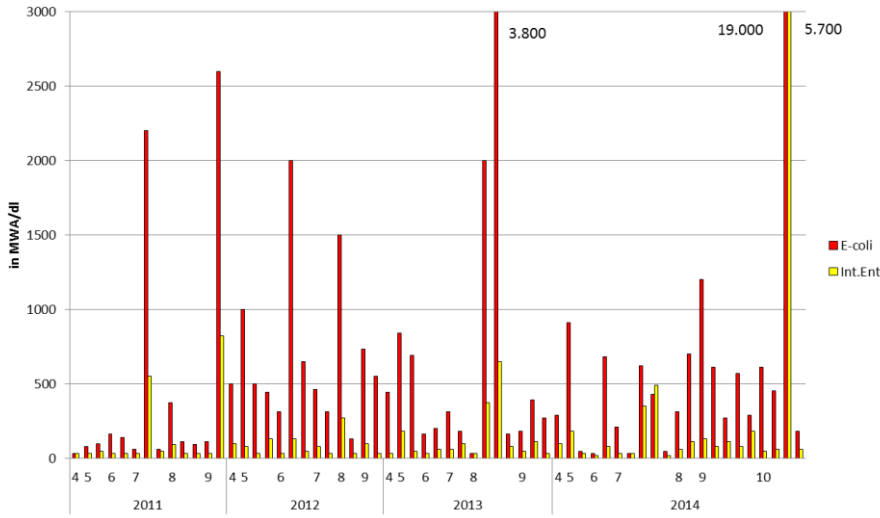
nvt

**Bacteriologische zwemwater  
kwaliteit speelvijver (ROP180116)**

Beoordeling 2006/7/EG  
(2011 - 2014)

**Slecht**

**Escherichia coli / Intestinale Enterococcen**



In naastgelegen figuur zijn de bacteriologische meetwaarden van de periode 2011 – 2014 weergegeven. Het oordeel over de periode 2011-2014 is “slecht”  
Hierbij moet worden opgemerkt dat de metingen buiten het badssizoen 2014 niet zijn meegenomen bij de beoordeling.  
Het berekende oordeel per jaar:  
2011: aanvaardbaar  
2012: slecht  
2013: slecht  
2014: slecht

Toolenburg - speelvijver 2008 2009 2010 2011 2012 2013 2014

Escherichia coli	G	A	S	S	S	S	S
Intestinale enterococcen	G	G	A	S	S	G	G
Eindoordeel (2006/7/EG)	G	A	S	S	S	S	S

U = uitstekend, G = goed, A = aanvaardbaar, S = slecht

Trend

**Actualisatie zwemwaterprofiel**

2016

**Mogelijke bronnen**

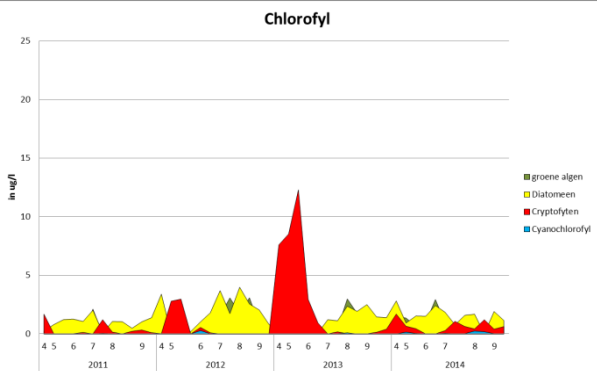
- Dieren (honden/watervogels)
- Inlaatwater/wateraanvoer
- Zwemmers
- Agrarisch gebied
- Effluent AWZI
- Regenwaterlozing/riooloverstort
- Ongerioleerde lozingen
- Recreatie-/beroepsvaart
- Jachthavens
- Afstromend hemelwater

**Blauwalgen**

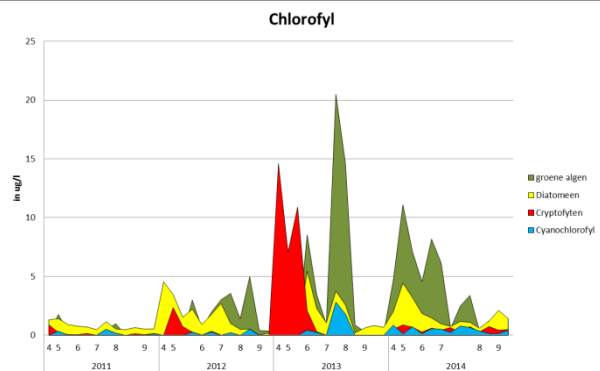
Beoordeling proliferatie  
blauwalgen

Geen/gering/matig/groot

**Chlorofyl strand**



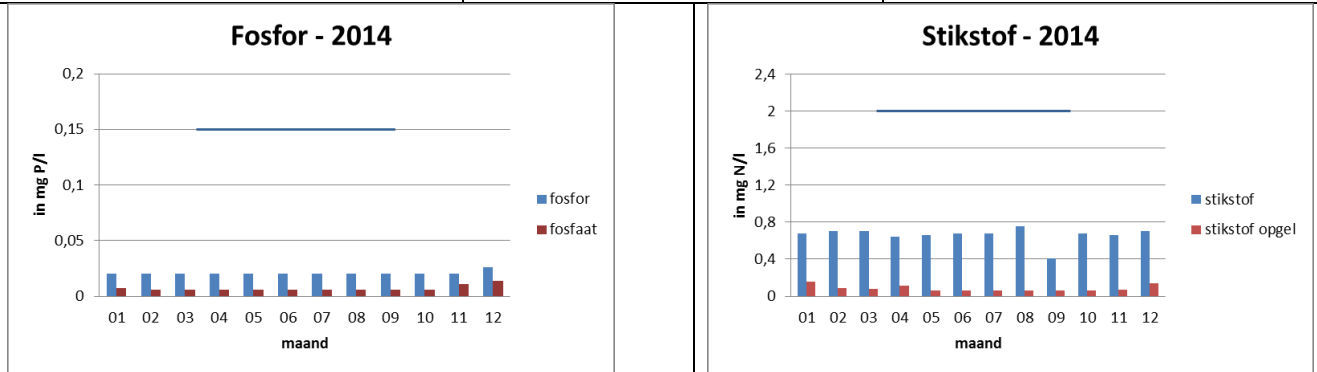
**Chlorofyl speelvijver**



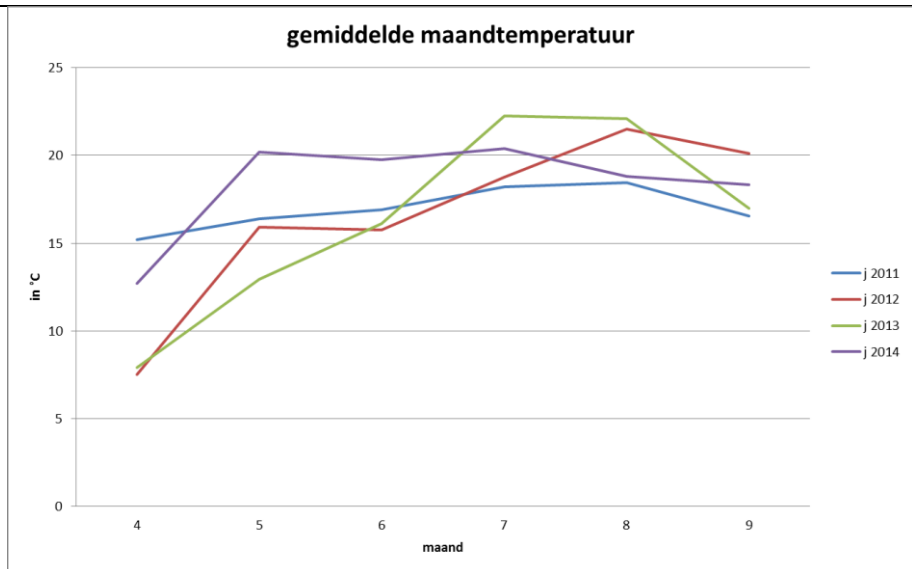
	Problematiek afgelopen jaren:	Geen
	Samenstelling blauwalgen	nvt

**Fysisch chemisch**

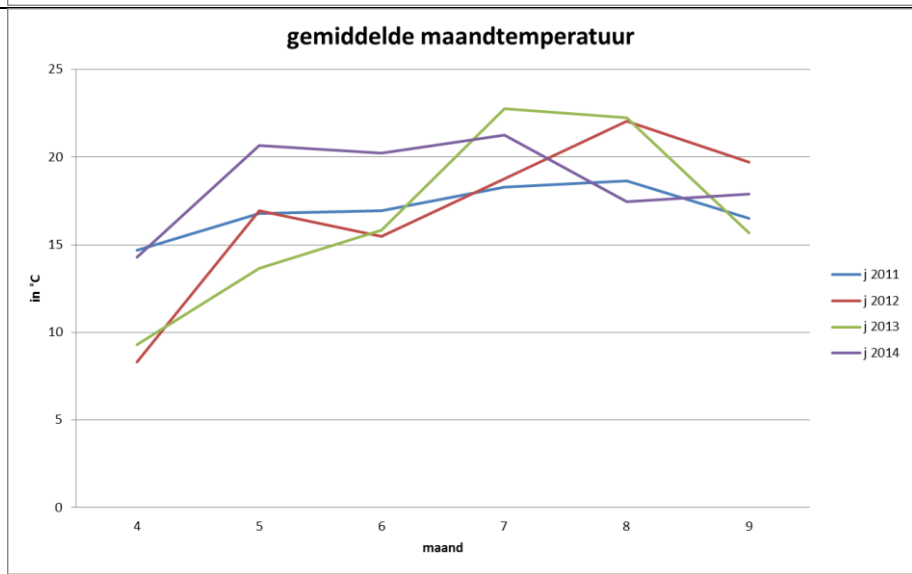
Nutriënten: Fosfor: voldoet aan MKN Stikstof: voldoet aan MKN)



Uit de gegevens van 2014 blijkt het fosforgehalte laag zijn, waardoor sterke algengroei niet wordt verwacht. De blauwe lijn in de grafiek geeft de MKN aan (norm zomergemiddelde)



Temperatuur 2011 – 2014 strand



Temperatuur 2011 – 2014 speelvijver

<b>Overige verontreinigingen</b>	Zwemmersjeuk Botulisme	Geen meldingen Geen meldingen
<b>Kenmerken - strand</b>	Diepte zwemwater/zwemzone Doorstroming Waterpeil Kwel/wegzijging Oppervlak zwemwater Oppervlak zwemzone Aantal bezoekers/zwemmers Honden Vogels Functies KRW status Toegang	max 1.40 m goed -5.2 / - 5.5 m NAP 0.5 – 1 mm/dag 367.000 m <sup>2</sup> 13.500 m <sup>2</sup> 500 geen 0 - 20 Zwemwater Nee openbaar
<b>Kenmerken - speelvijver</b>	Diepte zwemwater/zwemzone Doorstroming Waterpeil Kwel/wegzijging Oppervlak zwemwater Oppervlak zwemzone Aantal bezoekers/zwemmers Honden Vogels Functies KRW status Toegang	max 1.40 m matig -5.2 / - 5.5 m NAP 0.5 – 1 mm/dag 12.800 m <sup>2</sup> 12.800 m <sup>2</sup> 200 geen 20 - 100 Zwemwater Nee openbaar
<b>Aandachtspunten en maatregelen - strand</b>		
Bacterologische kwaliteit	NVT	



<b>Aandachtspunten en maatregelen - speelvijver</b>		
	De doorstroming van de speelvijver is mogelijk te beperkt. Het doorspoelgemaal staat niet frequent genoeg aan, of de capaciteit is te gering. Het punt waar het water wordt onttrokken uit de plas is niet gunstig (te veel aan de oever)	Rijnland
	Regelmatig zijn er meldingen van zwemmersjeuk in de speelvijver. Mogelijk is dit het gevolg van het doorspoelwater wat wordt onttrokken vanuit de oever van de grote plas. Aan de oever staat veel riet met mogelijk besmette poelslakken (cercariën). Het probleem kan mogelijk worden opgelost door de inlaat te verplaatsen naar ruimer water.	Rijnland

Te nemen maatregelen 2015:

De doorstroming van de speelvijver wordt nader onderzocht.

Een mogelijke oplossing om de doorstroming te verbeteren is om de uitstroomopening van het doorstroomgemaal in de richting van het strand te richten. Mede door het plaatsen van schotten in de vijver kan de doorstroming worden geoptimaliseerd.

Om de bron van de bacteriële verontreiniging te achterhalen wordt tijdens het zwemseizoen 2015 extra onderzoek verricht naar de herkomst van de verontreiniging in middels DNA onderzoek.

