

7 Botenhuizen en plaatsgebonden drijvende objecten

7.1 Inleiding

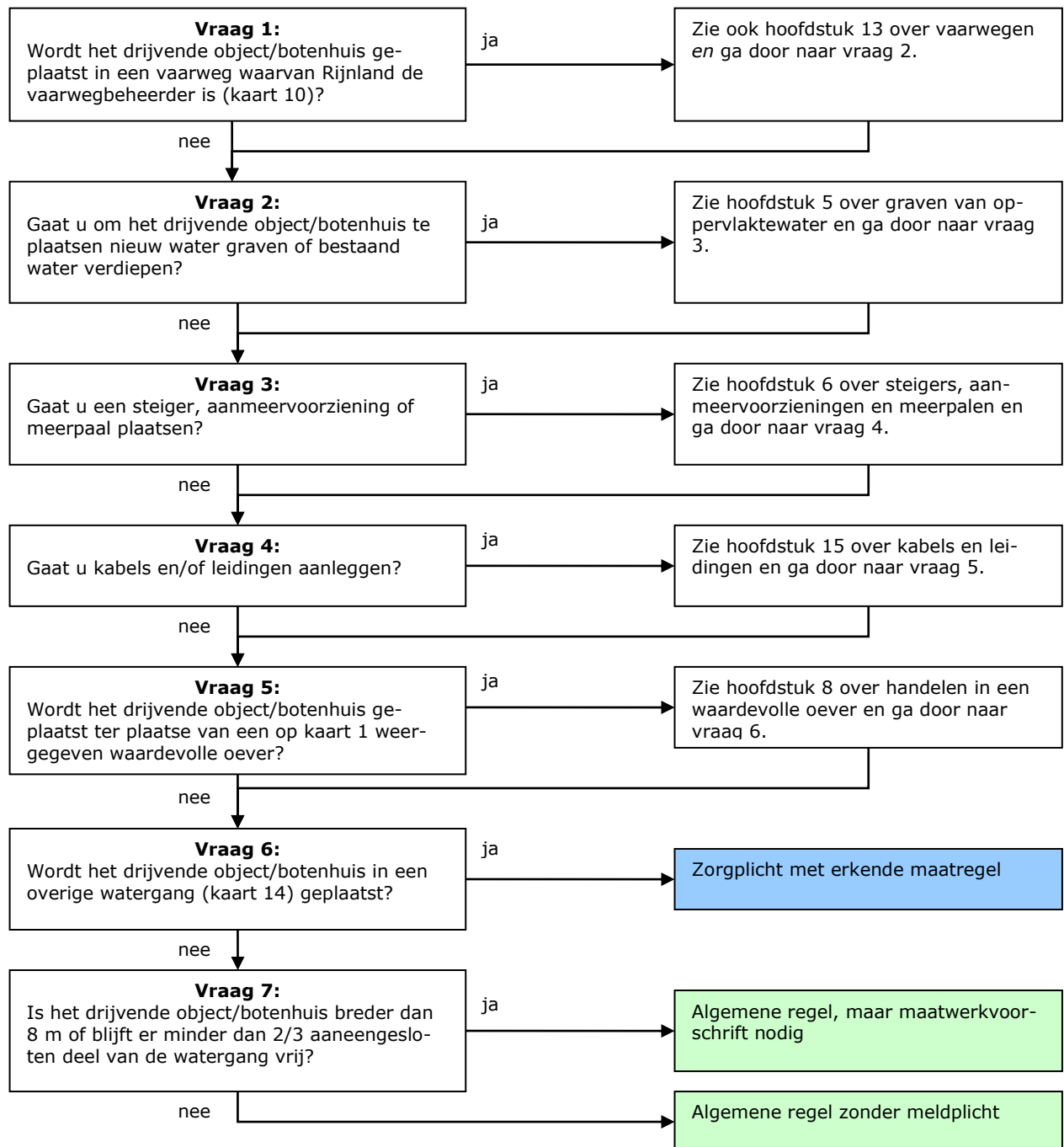
Plaatsgebonden drijvende objecten komen veel voor in het watersysteem. Hieronder verstaat Rijnland in ieder geval: woonboten, woonschepen, woonarken, drijvende steigers en pontons. Ook (drijvende) botenhuizen vallen onder de regels uit dit hoofdstuk, omdat zij een met plaatsgebonden drijvende objecten vergelijkbaar effect hebben op het watersysteem.

Er wordt van uitgegaan dat deze objecten zich in drijvende staat bevinden. Als deze niet meer drijven doordat zij zich in de waterbodem hebben vastgezet, wordt een plaatsgebonden drijvend object niet meer als drijvend beschouwd en is er feitelijk sprake van een demping. Op dat moment is het beleid uit hoofdstuk 3 over dempen van toepassing.

NB.

Het kan zijn dat u voor het uitvoeren van uw handeling de toestemming nodig heeft van Rijnland als eigenaar van het water of de grond waar u uw handeling in of op gaat uitvoeren. U kunt hierover meer informatie vinden op www.rijnland.net.

7.2 Algemene motivering



Toelichting vraag 1

Drijvende objecten en botenhuisen kunnen de doorvaart belemmeren. Wanneer het plaatsgebonden drijvende object of botenhuis wordt aangelegd in een watergang die een vaarwegfunctie heeft, moet daarom naast dit hoofdstuk ook hoofdstuk 13 over vaarwegen worden geraadpleegd.

Toelichting vraag 2

Om een plaatsgebonden drijvend object of botenhuis te kunnen plaatsen, is het soms noodzakelijk om de watergang aan te passen. Deze aanpassing kan bestaan uit het verleggen van de oever of het verdiepen van de watergang. Wanneer dit het geval is, moet daarom naast dit hoofdstuk over plaatsgebonden drijvende objecten en botenhuisen ook hoofdstuk 5 over het graven van oppervlaktewater worden geraadpleegd.

Toelichting vraag 3

Om een plaatsgebonden drijvend object of botenhuis op zijn plaats te houden, kan een steiger, aanmeervoorziening of meerpaal noodzakelijk zijn. Verder worden woonboten vaak voorzien van een (omloop)steiger en een loopplank tussen de oever en het drijvende object. Wanneer dit het geval is, moet daarom naast dit hoofdstuk over plaatsgebonden drijvende objecten en botenhuisen ook hoofdstuk 6 over steigers, aanmeervoorzieningen en meerpalen worden geraadpleegd.

Toelichting vraag 4

Op sommige plaatsgebonden drijvende objecten is behoefte aan onder andere elektriciteit, stromend water en riolering. Wanneer hiervoor kabels en leidingen worden aangelegd, moet naast dit hoofdstuk over plaatsgebonden drijvende objecten ook hoofdstuk 15 over kabels en leidingen worden geraadpleegd.

Toelichting vraag 5

Een plaatsgebonden drijvend object of botenhuis kan worden aangelegd ter plaatse van een waardevolle oever. Wanneer dit het geval is, moet daarom naast dit hoofdstuk ook hoofdstuk 8 over handelen in een waardevolle oever worden geraadpleegd.

Toelichting vraag 6

De oppervlaktewateren in Rijnland zijn onderverdeeld in twee typen: hoofdwatgangen en overige watgangen. In de legger is per locatie het type watgang aangegeven. De hoofdwatgangen hebben een belangrijke functie in de aan- en afvoer van water. In deze hoofdwatgangen kan daarom niet zonder meer worden volstaan met een zorgplicht. Omdat de overige watgangen een minder belangrijke functie hebben, kan onder omstandigheden worden volstaan met een zorgplicht.

Toelichting vraag 7

Een drijvend object of botenhuis kan de doorstroming in de hoofdwatgang negatief beïnvloeden. Wanneer het drijvende object of botenhuis niet te breed is en er voldoende ruimte vrij blijft, is dit negatieve effect beperkt. Wanneer het drijvende object of botenhuis breder is dan 8 meter of er minder dan 2/3 van de watgang aaneengesloten vrij blijft, moet individueel worden beoordeeld of het object toelaatbaar is. Het college kan via maatwerk toestaan dat een groter object wordt geplaatst of dat er minder ruimte vrij blijft. Voordat het object mag worden geplaatst, moet dit maatwerkvoorschrift zijn verleend.

7.3 Erkende maatregel

Deze erkende maatregel is van toepassing op het aanbrengen en hebben van een plaatsgebonden drijvend object of botenhuis in een overige watergang.

Waarom regels?

Een plaatsgebonden drijvend object of botenhuis kan een nadelige invloed hebben op het functioneren van het watersysteem. Zo kan de aanwezigheid de doorstroming in de watergang verminderen, het onderhoud van de watergang belemmeren en kan zich drijfvuil en kroos ophopen. De zorgplicht houdt in dat het belangrijk is te voorkomen dat deze nadelige effecten optreden als gevolg van de aanwezigheid van een plaatsgebonden drijvend object of botenhuis.

Wanneer goed?

Deze erkende maatregel is een nadere uitwerking van de zorgplicht, zoals die is omschreven in artikel 3.1 van de keur. Dit betekent dat deze erkende maatregel geen verplichtingen bevat. Toch heeft het volgen van dit document een belangrijk voordeel. Wanneer de handeling namelijk wordt uitgevoerd zoals beschreven in dit document, wordt in ieder geval voldoende zorgvuldig gehandeld. Aan de in de keur opgenomen zorgplicht wordt dus per definitie voldaan wanneer deze erkende maatregel wordt gevolgd.

Plaatsgebonden drijvende objecten en botenhuisen

Plaatsgebonden drijvende objecten en botenhuisen zijn in ieder geval toegestaan, indien:

- a. minimaal 2/3 van de breedte van de watergang aaneengesloten vrij blijft. Dit is inclusief eventuele (omloop)steigers en zowel onder, op als boven de waterlijn, en
- b. het object gemeten haaks op de oever maximaal 8 meter breed is.

7.4 Algemene regel

Artikel 1: Reikwijdte van deze algemene regel

Deze algemene regel is van toepassing op het aanbrengen van een plaatsgebonden drijvend object of botenhuis in een hoofdwatgang.

Artikel 2: Specifieke voorwaarden voor hoofdwatgangen

- a. Het plaatsgebonden drijvende object of botenhuis moet evenwijdig aan de oeverlijn worden geplaatst.
- b. Het plaatsgebonden drijvende object of botenhuis mag maximaal 8 meter breed zijn.
- c. Na aanbrengen van het plaatsgebonden drijvende object of botenhuis moet minimaal 2/3 deel van de watgang aaneengesloten vrij zijn.

Artikel 3: Mogelijkheden voor maatwerk

- a. Het college kan bij maatwerkvoorschrift afwijken van de in artikel 2 genoemde voorwaarden, wanneer:
 1. de aan- en afvoer van water door de watgang niet wordt belemmerd, en
 2. onderhoud aan de watgang mogelijk is.

Toelichting artikel 1: Reikwijdte van deze algemene regel

Deze algemene regel heeft betrekking op het aanleggen van een plaatsgebonden drijvend object of botenhuis in een hoofdwatgang. Aan deze handeling zijn op grond van artikel 3.2, lid 1 en lid 2, sub e van de keur voorwaarden verbonden. In deze algemene regel zijn deze voorwaarden opgenomen.

Toelichting artikel 2: Specifieke voorwaarden voor hoofdwatgangen

De voorwaarden uit dit artikel gelden alleen wanneer het plaatsgebonden drijvende object of botenhuis in een hoofdwatgang wordt aangebracht. Om de invloed op de doorstroming in deze watgang te beperken, is het noodzakelijk dat de drijvende objecten in de lengterichting (parallel aan de oeverlijn) in de watgang worden geplaatst. Verder is het belangrijk dat het object in verhouding tot de watgang niet te groot is en dat het object niet in het midden van de watgang wordt aangebracht.

Toelichting artikel 3: Mogelijkheden voor maatwerk

Breder object (1)

In sommige gevallen kan een breder plaatsgebonden drijvend object of botenhuis worden aangebracht, zonder dat dit de doorstroming beperkt. Dit kan bijv. wanneer het object een beperkte diepgang en gestroomlijnde vorm heeft of als de betreffende watgang voldoende breed is. In deze gevallen kan van het maatwerkvoorschrift gebruikgemaakt worden. In het maatwerkvoorschrift wordt een nieuwe maximale breedte vastgesteld.

Minder vrije ruimte (2)

In sommige gevallen kan worden volstaan met minder aaneengesloten vrije ruimte. Dit kan bijvoorbeeld wanneer het object een beperkte diepgang en gestroomlijnde vorm heeft of als de betreffende watgang voldoende breed is. In deze gevallen kan van het maatwerkvoorschrift gebruikgemaakt worden. In het maatwerkvoorschrift wordt een nieuwe minimaal aaneengesloten vrije ruimte vastgesteld.