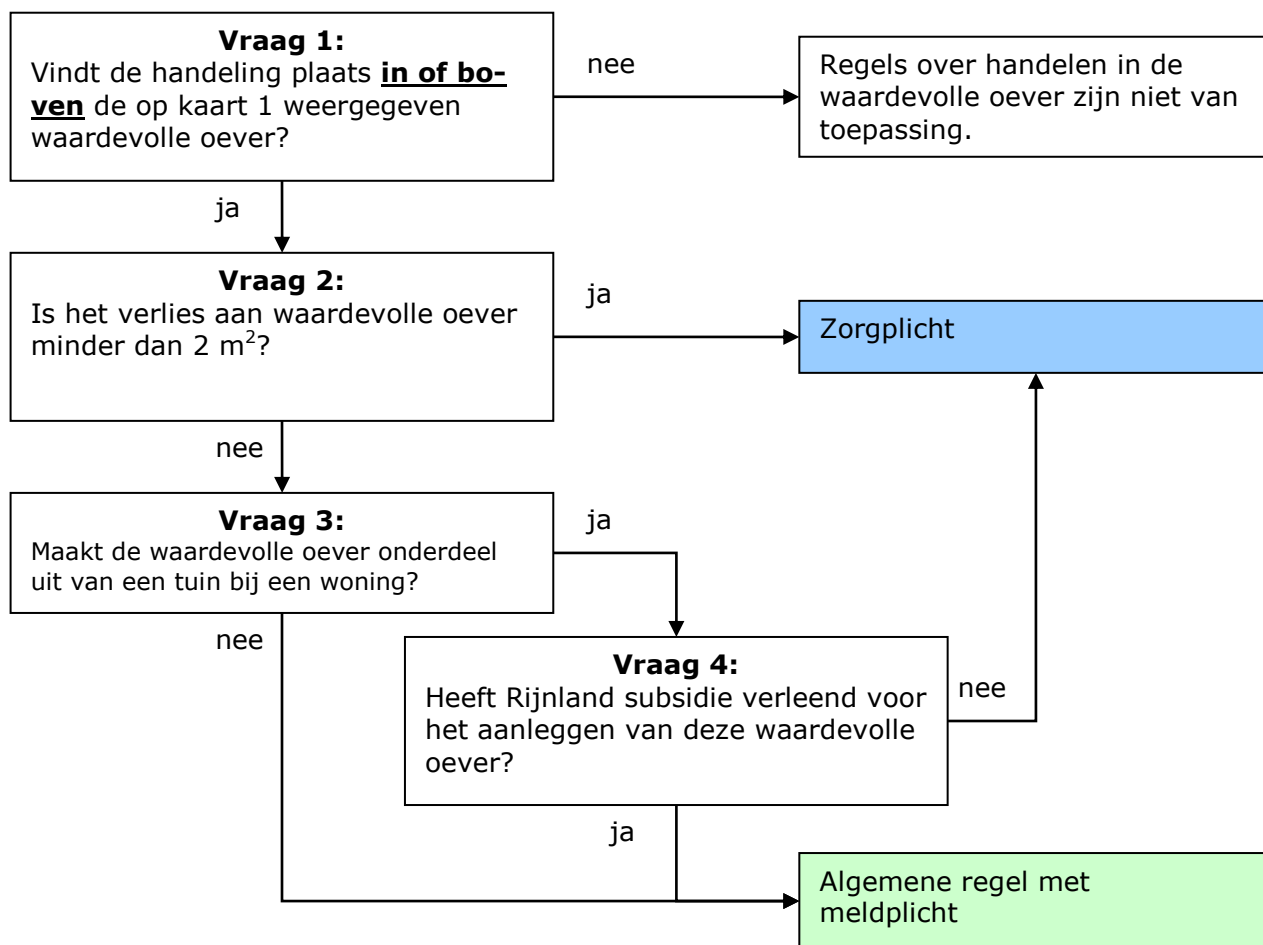


## **8 Handelen in een waardevolle oever**

### **8.1 Inleiding**

Rijnland streeft naar een watersysteem met een goede ecologische kwaliteit. Hiervoor is het belangrijk dat flora en fauna leefruimte hebben. Oevers zijn een belangrijk en kwetsbaar onderdeel van deze leefruimte. Rijnland maakt onderscheid in waardevolle oevers en overige oevers. Waardevolle oevers zijn oevers (1) die met behulp van een subsidie als natuurvriendelijke oever zijn aangelegd en/of (2) waarbij tijdens een inventarisatie is gebleken dat daar een bijzondere vegetatie aanwezig is. Deze waardevolle oevers zijn op kaart 1 weergegeven.

## 8.2 Algemene motivering



### Toelichting vraag 1

Alleen de op kaart 1 weergegeven oevers zijn voor Rijnland waardevol. Dit betekent dat als de oever niet op deze kaart is weergegeven, de regels over handelen in een waardevolle oever niet van toepassing zijn, omdat de gevolgen van handelingen in de overige oevers voor de ecologische kwaliteit zeer beperkt zijn. Let op: voor deze oever zijn mogelijk wel regels gesteld door de provincie of de gemeente.

Wanneer de handeling wel plaatsvindt bij een in kaart 1 weergegeven waardevolle oever, is het echter de vraag of de handeling daadwerkelijk in of boven de oever of voor de oever plaatsvindt. Het gaat hier om opgaande, boven het water groeiende vegetatie, bijvoorbeeld rietkragen. De handeling, bijvoorbeeld het aanleggen van een steiger, mag wel voor deze oever plaatsvinden, dus bijvoorbeeld voor de rietkraag, maar niet in de rietkraag. Wanneer de handeling **niet in of boven**, maar vóór de waardevolle oever plaatsvindt, moet deze vraag met nee worden beantwoord. De regels over handelen in een waardevolle oever zijn niet van toepassing op handelingen die vóór de waardevolle oever plaatsvinden.

### Toelichting vraag 2

Nagenoeg iedere handeling in een waardevolle oever heeft een negatieve invloed op de kwaliteit van deze oever. Zo kunnen ter plaatse van een constructie in of boven de oever geen planten groeien. De aanwezigheid van een dergelijke constructie betekent dus een verlies aan oppervlak van de waardevolle oever. Wanneer dit verlies aan oppervlak van de waardevolle oever minder dan 2 vierkante meter is, is de invloed beperkt en volstaat

de zorgplicht. Dit wordt gemeten vanaf de oeverlijn tot aan de buitenste begrenzing van de aaneengesloten vegetatie aan de waterzijde.

Wanneer het verlies aan waardevolle oever meer is dan 2 vierkante meter, is er een aanzienlijke invloed op de kwaliteit van de oever. Rijnland wil dat dit verlies aan waardevolle oever in beginsel wordt gecompenseerd. Een dergelijke compensatie kan niet via de zorgplicht worden opgelegd. Hiervoor is een algemene regel nodig.

#### Toelichting vraag 3

Rijnland wil zich niet bemoeien met de inrichting van de tuin bij particuliere huishoudens. Het staat de burger in beginsel vrij om zelf te kiezen voor de inrichting van de tuin en de daarbij behorende oever. Het afdwingen van een compensatie bij een verlies van meer dan 2 vierkante meter waardevolle oever, past niet bij deze vrijheid.

#### Toelichting vraag 4

Rijnland ziet één uitzondering op de vrijheid van particulieren om zelf te kiezen voor de inrichting van de tuin en de daarbij behorende oever. Dit is het geval wanneer voor het aanleggen van de waardevolle oever door Rijnland subsidie is verstrekt. Eventueel kan bij Rijnland worden nagevraagd of subsidie is verleend. Het zonder compensatie verliezen van deze gesubsidieerde waardevolle oever, zou betekenen dat belastinggeld wordt weggegooid. Daarom geldt voor deze situatie wel een compensatieverplichting, die in een algemene regel is opgenomen.

## 8.3 Algemene regel

### **Artikel 1: Reikwijdte van deze algemene regel**

Deze algemene regel is van toepassing op het handelen in of boven een op kaart 1 weergegeven waardevolle oever, wanneer:

- a. als gevolg van de handeling meer dan 2 vierkante meter waardevolle oever verloren gaat, en;
- b. de handeling wordt verricht:
  1. in een bij de tuin van een particuliere woning behorende oever, die met subsidie van Rijnland is aangelegd, of;
  2. op een locatie die geen onderdeel uitmaakt van een tuin van een particuliere woning.

### **Artikel 2: Compensatieverplichting**

- a. Voor iedere handeling in of boven een waardevolle oever, moet ter compensatie van het verlies aan waardevolle oever minimaal een even groot oppervlak aan waardevolle oever worden aangelegd.
- b. In afwijking van het eerste lid, kan de compensatie bestaan uit aantoonbaar extra aangelegde waardevolle oever in de drie jaar direct voorafgaand aan de handeling in de waardevolle oever.
- c. Het talud van de ter compensatie aan te leggen oever mag niet steiler zijn dan 1:3.
- d. De waardevolle oever moet, haaks op de oever gemeten, minimaal 1,50 meter breed zijn.
- e. De compensatie moet binnen een maand na afronding van de handeling zijn gerealiseerd.

### **Artikel 3: Meldplicht**

- a. Het uitvoeren van de handeling moet uiterlijk twee weken voor aanvang daarvan bij het bestuur worden gemeld.
- b. De melding kan schriftelijk dan wel digitaal worden gedaan.
- c. Bij de melding wordt de volgende informatie verschaft:
  1. naam en adres van degene die de handeling uitvoert of laat uitvoeren, en;
  2. adres of locatie waar de handeling wordt uitgevoerd, en;
  3. de verwachte start- en einddatum van de werkzaamheden, en;
  4. de locatie van de ter compensatie aan te leggen waardevolle oever.

### **Toelichting artikel 1: Reikwijdte van deze algemene regel**

Deze algemene regel heeft betrekking op handelingen in of boven de op kaart 1 weergegeven waardevolle oevers, waarbij meer dan 2 vierkante meter waardevolle oever verloren gaat. Uitgezonderd zijn de handelingen waarbij het een waardevolle oever betreft die deel uitmaakt van een tuin bij een particuliere woning, die zonder subsidie is aangelegd. Deze valt niet onder deze algemene regel. Aan deze handeling zijn op grond van artikel 3.2, lid 1 en lid 2, sub f van de keur voorwaarden verbonden. In deze algemene regel zijn deze voorwaarden opgenomen.

### **Toelichting artikel 2: Compensatieverplichting**

#### Compensatieplicht (a en b)

Om het verlies aan ecologische kwaliteit te voorkomen, moet het verlies aan waardevolle oever worden gecompenseerd; 100 procent van het verlies aan waardevolle oever moet worden gecompenseerd. Deze compensatie kan plaatsvinden door een nieuwe aaneenge-

sloten waardevolle oever aan te leggen, of door een recent en vrijwillig aangelegde waardevolle oever. Hierbij zijn echter drie belangrijke voorwaarden: (1) de waardevolle oever is niet gegraven om aan een wettelijke verplichting te voldoen, (2) de waardevolle oever is niet gefinancierd met een door Rijnland verstrekte subsidie en (3) de waardevolle oever mag maximaal drie jaar voor de handeling zijn aangelegd.

#### Vormgeving waardevolle oever (c en d)

Het is belangrijk dat de oever op een juiste wijze wordt aangelegd. Daarom is voorgeschreven dat de oever niet te steil mag zijn en dat de oever een minimale breedte moet hebben.

#### Moment van compensatie (e)

De compensatie moet binnen een maand na afronding van de handeling zijn gerealiseerd.

### **Toelichting artikel 3: Meldplicht**

Voor Rijnland is het behoud van waardevolle oevers belangrijk. Het daadwerkelijk compenseren van het verlies aan waardevolle oever is daarom een onderwerp waar Rijnland toezicht op wil uitoefenen.