



Hoogheemraadschap van

Rijnland

Nieuwkoopse Plassen

Op weg naar **water** van **topkwaliteit**



De Nieuwkoopse Plassen en het aangrenzende gebied vormen een prachtig natuurgebied. We werken samen met anderen aan verbetering van de waterkwaliteit en ecologie.



Europees Landbouwfonds voor Plattelandsontwikkeling: Europa investeert in zijn platteland

Droge voeten, **schoon** water



Aalscholver



Petgat

Verbeteren van de waterkwaliteit

De afgelopen jaren heeft het hoogheemraadschap van Rijnland samen met Natuurmonumenten, de gemeente Nieuwkoop en de provincie Zuid-Holland maatregelen uitgevoerd om de waterkwaliteit in de Nieuwkoopse Plassen te verbeteren. Deze zijn vooral gericht op het verminderen van de hoeveelheid voedingsstoffen in het water. Begin 2014 ronden we de laatste maatregel af.

Defosfateren van 'De Pot'

De aalscholverkolonie in het gebied 'De Pot' vormt, door vogelpoep die in het water terechtkomt, de grootste bron van voedingsstoffen. De bron kunnen we niet aanpakken maar de effecten ervan wel. Met een defosfateringsinstallatie halen we de voedingsstof fosfaat uit het water. Ook hebben we op strategische plekken legakkers* hersteld en aangelegd, waardoor de stroming die de installatie creëert effect bereikt in het hele gebied 'De Pot'. Tevens is het gebied nu

grotendeels geïsoleerd van de rest van de plassen waardoor we vermenging van relatief vies en schoon water tegengaan.

Isoleren van de Meijegraslanden

Diverse sloten verbinden het gebied Meijegraslanden met de Nieuwkoopse Plassen. Met 14 dammen en doorvaarbare stuwen hebben we het gebied geïsoleerd. Het voedselrijke water uit de Meijegraslanden kan zich nu enkel nog minimaal vermengen met het water van het plassegebied.



Defosfateringsinstallatie

Graven van petgaten

In de petgaten* is de waterkwaliteit op dit moment het beste. In een deel van het gebied hebben we oude, dichtgegroeide petgaten opengegraven in samenwerking met Natuurmonumenten. In totaal circa vijf hectare. Dit biedt kansen voor een helder watermilieu waardoor flora en fauna kunnen herstellen. Natuurmonumenten gaat de komende jaren nog meer nieuwe petgaten graven.

Overige maatregelen

Op de plassen werd een vast peil gehandhaafd. Steeg het water daar iets boven, dan pompten we (schoon) water uit het plassengebied weg. Zakte het water tot onder het vaste peil, dan lieten we voedselrijk water vanuit de boezem in. Door het peil wat meer te laten variëren, kunnen we de inlaat van water beperken en daarmee ook de hoeveelheid voedingsstoffen die het plassengebied binnenkomt. Dat gebeurt ook door minder water vanuit de plassen in te laten naar de omliggende polders. Ten slotte hebben we de Slikkendammersluis gerenoveerd, alsook de Ziendesluis en de daar gelegen defosfateringsinstallatie.



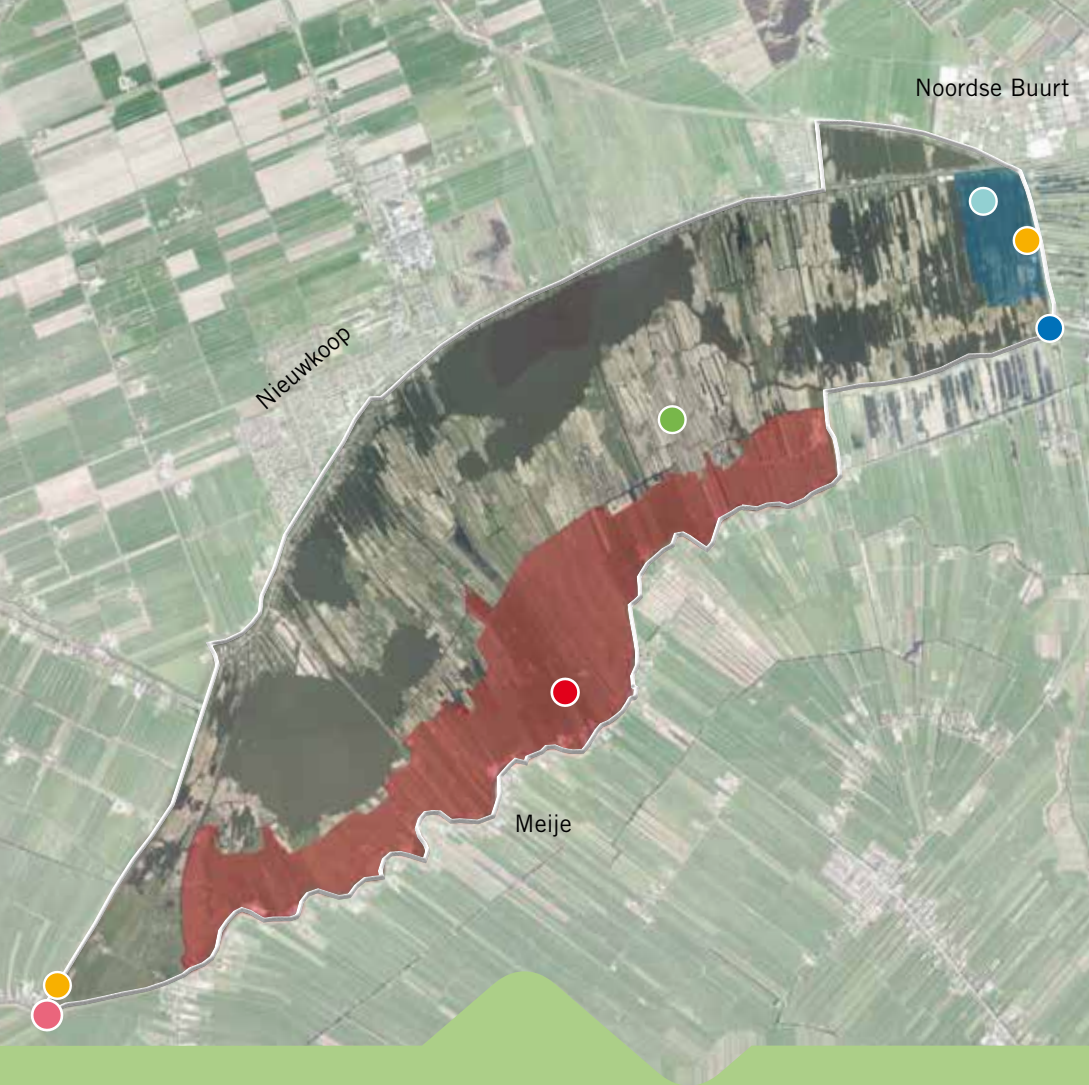
2014 en verder

Met de genomen maatregelen verwachten we ons doel te bereiken: helder water van topkwaliteit met een gevarieerd flora- en faunaleven. In 2014 en de jaren daarna monitoren we de chemische en ecologische waterkwaliteit. Als blijkt dat de beoogde effecten niet zijn gehaald, zijn meer maatregelen nodig. Of deze ingezet worden en zo ja welke, besluiten we in voorbereiding op de derde KRW*-periode (2022 tot 2027).

- * **Legakkers:** *smalle stroken land, naast de petgaten, waarop veen te drogen werd gelegd.*
- * **Petgaten:** *langgerekte stroken water waaruit men vroeger het veen baggerde.*
- * **KRW:** *Kaderrichtlijn Water*



Doorvaarbare stuw



Legenda



Gebied 'De Pot'



Gebied Meijegraslanden



Flexibel waterpeil in het hele plassengebied



Defosfateringsinstallatie



Op diverse locaties zijn legakkers hersteld of aangelegd



Op diverse locaties zijn petgaten opengegraven



Op 14 locaties verspreid over Meijegraslanden is een dam of doorvaarbare stuw aangelegd



Slikkendammersluis



Ziendesluis

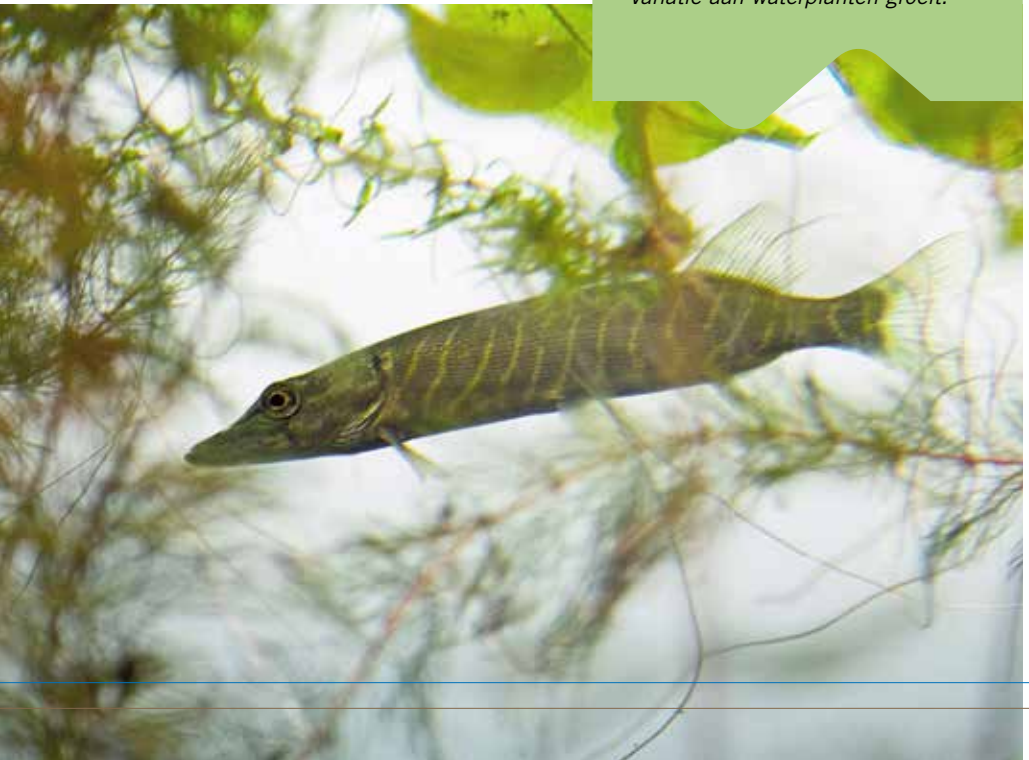
Voorheen: helder wordt troebel water

Van oudsher waren de wateren in de polders en de plassen in de veenweidegebieden van Zuid-Holland schoon en helder. In en om de plassen leefden veel verschillende waterplanten, vissen en andere waterdieren. Vanaf 1930 kwamen meer mensen rond de plassen wonen en werd de landbouw intensiever. Door een toename van voedingsstoffen, verstoring van het zure veenmilieu door inlaat van gebiedsvreemd water, afslag van legakkers, veenrot en veel hard beschoeide kanten zijn veel plassen in de loop der jaren veranderd in troebele, ecologisch verarmde wateren. Ook de Nieuwkoopse Plassen. Ondanks dat ze tegenwoordig een prachtig wetlandgebied zijn, is de helderheid van het water onvoldoende en ontbreekt het aan variatie in waterplanten en vissoorten.

Nu: van troebel naar helder water

De afgelopen jaren werkten we samen met Natuurmonumenten, de gemeente Nieuwkoop en de provincie Zuid-Holland aan verbetering van de (ecologische) waterkwaliteit. De genomen maatregelen richten zich vooral op het verminderen van de hoeveelheid voedingsstoffen in het water. Want hoe minder daarvan, hoe minder algen zich kunnen ontwikkelen en hoe helderder het water wordt. In helder water kan zonlicht doordringen en krijgen oever- en waterplanten een kans. Als planten rijkelijk en voldoende gevarieerd voorkomen, voelen vissen zich meer thuis en zullen ook zij in diversiteit en aantal groeien.

De snoek voelt zich meer thuis als het water helder is en er een grotere variatie aan waterplanten groeit.





Kaderrichtlijn Water

Het Nieuwkoopse plasseengebied is een KRW-gebied. KRW staat voor Kaderrichtlijn Water; dit is een Europese milieurichtlijn die alle lidstaten verplicht om uiterlijk in 2027 de waterkwaliteit te verbeteren. Dat betekent dat er geen ongewenste stoffen in het water mogen zitten en dat het water rijk is aan planten- en diersoorten. In Nederland zijn de waterschappen verantwoordelijk voor het uitvoeren van de maatregelen hiertoe.

Hoogheemraadschap van Rijnland

Archimedesweg 1
postbus 156
2300 AD Leiden
telefoon (071) 30 63 063
post@rijnland.net

www.rijnland.net/nieuwkoopseplassen

Versie augustus 2014

Diverse maatregelen zijn uitgevoerd met steun van Natuurmonumenten, provincie Zuid-Holland en de EU. Het ministerie van Economische zaken, Landbouw en Innovatie (EL&I) is eindverantwoordelijk voor Plattelandsontwikkelingsprogramma in Nederland.



Europees Landbouwfonds voor
Plattelandsontwikkeling:
Europa investeert in zijn platteland